



Pobytové akce, školy v přírodě, tábornická činnost

Ondřej Ješina

Vybrané znaky: Pavlína Zendulková



Témata:

Vybrané znaky pro žáky se sluchovým postižením

Legislativa

Přínos

Plánování

Zdravotní rizika pohybových aktivit a pobytových akcí

Základní zásady a postupy při úpravách programů

Evaluace

Pozn.: Některé kurzy (plavání, dopravní výchova) je škola povinna realizovat v odpovídající hodinové dotaci na odpovídajícím stupni vzdělávání. Tyto kurzy však nemají charakter pobytové akce a obsahově se těmto tématům věnujeme v jiných metodických kartách.



Znaky pro podporu komunikace se žáky se sluchovým postižením



budíček



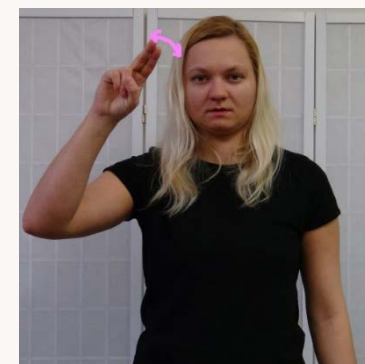
dobrý



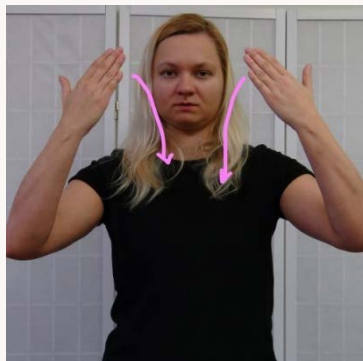
jíst



hra



chata



noc



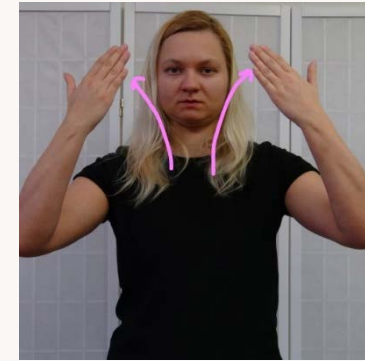
kde



klubovna



les



ráno



setkat se



spát



tábor



tady



vedoucí



Základní legislativní východiska



Legislativní normy se neustále mění. Principiální aspekty legislativy však zůstávají.

Vymezení těch nejzákladnějších doporučení.

- Zabezpečit náležitý dohled.
- Respektovat právo dětí na vzdělávání a pohybové aktivity.
- Realizovat průvodní bezpečnostní školení účastníků (žáků) a zabezpečit dodržování prezentovaných pravidel.
- Znalost a dodržování vnitřních řádů využívaných areálů, sportovišť, ubytovacích zařízení.
- Respektovat normy ve vztahu k pracovní době, noční službě, přímé a nepřímé pedagogické práci, kompetencím a kvalifikace k jednotlivým specifickým pohybovým oblastem.

Lezení na umělé stěně nebo skalní lezení může vést pouze pedagogický pracovník s příslušným vzděláním a kurzem akreditovaným vysokou školou nebo MŠMT, případně externí pracovník s příslušným oprávněním (kurzem, člen Českého horolezeckého svazu) při dodržení všech pravidel k zajištění bezpečnosti a ochrany zdraví stanovených horolezeckým svazem.

Kurzy vodní turistiky, cykloturistiky, lyžařské, snowboardové či plavecké kurzy vede pedagogický pracovník s příslušným licenčním oprávněním nebo pedagog, který absolvoval obsahově takto zaměřený předmět v odpovídající kreditové (hodinové) dotaci v pregraduálním vysokoškolském studiu v oblasti pedagogických věd nejčastěji tělovýchovného zaměření.

Pokud pedagogický pracovník (zejména asistent pedagoga) dosud neabsolvoval kurz specificky zaměřený na výuku žáků se speciálními vzdělávacími potřebami, doporučujeme si toto vzdělání doplnit kurzem v systému celoživotního vzdělávání.

Počty žáků na jednoho pedagogického pracovníka se výrazně snižují ve vztahu k účasti žáků se speciálními vzdělávacími potřebami až k poměru jeden pedagogický pracovník na jednoho žáka s těžšími stupni postižení (zejména tělesné, zrakové, mentální).

Pedagogický pracovník odpovídá za bezpečnost a ochranu zdraví žáka, je-li výuka vedena externím pracovníkem.



Přínos pobytových akcí



Pohybové aktivity v přírodě mohou hrát klíčovou roli při společenském začlenění VŠECH žáků.

Neopakovatelná možnost pro osobnostně-sociální rozvoj nebo při prevenci zdravotních rizik vyplývajících z jejich nedostatečné socializace a realizace pohybových aktivit.

Mezi základní přínos patří:

- Rozvoj sebeuvědomění a potenciální rozvoj sebevědomí.
- Sociální dovednosti, podporující vzorce pro vztahová jednání.
- Rozvoj empatie.
- Zvýšení úrovně kondičních schopností a pohybových dovedností.
- Rozvoj specifických dovedností vyplývajících z pobytu mimo domov.
- Výchova k zodpovědnosti a samostatnosti, tedy nezávislému životu.

U žáků se zdravotním postižením či zdravotním znevýhodněním je zapojení do outdoorových pohybových aktivit jedním z možných nástrojů prevence sociální exkluze.



Plánování v pěti krocích

Sběr informací, pomoc odborníků

- Nejdříve by se měl organizátor programu spojit s organizacemi, institucemi či odborníky v dané oblasti. V České republice se takové problematice kromě Katedry aplikovaných pohybových aktivit (FTK UP v Olomouci) věnují i jiná vysokoškolská pracoviště (FTVS UK v Praze, FSpS MU v Brně, PdF v Plzni, PdF v Ústí nad Labem), především však nejrůzněji zaměřené neziskové organizace.

Volba instruktorů a dalšího personálu a jejich příprava

- Nejdříve je nutné zjistit, jaké jsou zkušenosti a celkový přístup instruktorů, personálu předpokládaného ubytovacího zařízení, sportovišť, vleku aj. k osobám se zdravotním postižením. V případě potřeby je možno připravit pro instruktory (popř. personál) setkání s osobami s postižením s možností rozhovoru, popř. nácviku (simulace) aktivit s cílem pozitivně ovlivnit přijímání osob se speciálními potřebami.

Sběr informací o zdravotním stavu a možnostech postižených klientů

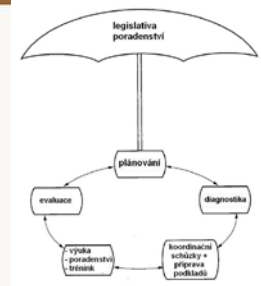
- Pro kvalitní naplánování kurzu je třeba zjistit co možná nejvíce informací o klientech a jejich možnostech. Většina organizací má své vlastní zdravotní dotazníky, zjišťující specifické zdravotní potřeby klientů. Tyto je možné doplnit o dotazy směřované k předchozím zkušenostem účastníků ve vztahu k různým aktivitám, pohybu v určitém prostředí apod.

Úprava aktivit, prostředí

- Pro funkčnost aktivit na kurzu je nutné si uvědomit, že zde bude potřeba modifikovat prostředí, pomůcky, pravidla, charakter družstev při soutěživých aktivitách. Klienti tak mohou být v aktivitách zapojeni v plném rozsahu a mít stejnou roli jako intaktní jedinci, mohou ale také v rámci skupiny plnit určitý specifický úkol, popřípadě se na aktivitách podílet paralelně anebo odděleně ať už samostatně, nebo s pomocí asistenta.

Implementace a evaluace programu

- Podle charakteru kurzů lze zapojit účastníky se ZP v různé míře. Zhodnocení a využití zpětné vazby je jedním ze základních atributů programů zážitkové pedagogiky. Z hlediska integrace je vhodné zhodnotit, kde se podařilo naplnit myšlenku integrace, a kde je naopak prostor pro zlepšení. Kvalitní zhodnocení může také přispívat k lepšímu plánování dalších integrovaných projektů.





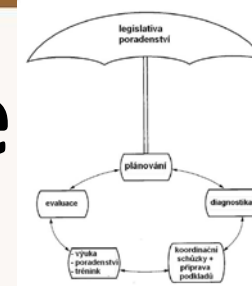
Ubytování – povinnosti, doporuče

Jednou s prvních organizačních priorit je nutné zvážení využitelnosti areálu, kde je pobyt realizován, s respektem ke konkrétním potřebám skupiny. I když to legislativa dovoluje i jinak, je nutné, aby u všech modelů byla zajištěna příjezdová cesta pro případný transport žáků.

Zvýšené nároky na hygienu a bezpečnost skupin se žáky se speciálními vzdělávacími potřebami většinou neumožňují organizátorům zajištění těch nejnižších parametrů určených legislativou. Normy jsou zde chápány jako nutné minimum. Optimum je ale nutné posoudit na základě dobré znalosti potřeb žáků s ohledem na jejich zdravotní stav a jejich zkušenosti.

Při ubytování zvažte rozmístění žáků se speciálními vzdělávacími potřebami ve vztahu k ubytování pedagogů. Přespávání ve stanech doporučujeme pouze u žáků, jejichž zdravotní stav toto umožňuje.

Optimálně zajistěte bezbariérový areál, případně areál, k jehož využívání (např. při účasti žáka na vozíku) jsou nutné minimální úpravy (mobilní madla na toaletách, aplikace dřevěného nájezdu či ližiny, využití doplňků k vozíku nebo náhrada za jinou sportovní či kompenzační pomůcku apod.). Z hlediska bezbariérovosti myslte i na přemístění se ke sportovištím (lyžařskému areálu, hřiště) nebo stavu plánovaných turistických a cykloturistických tras.





Ubytování – povinnosti, doporuče

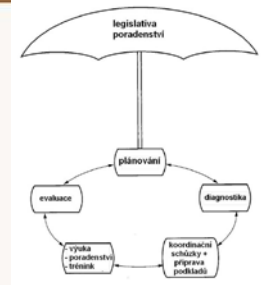
Škola je povinná zvažovat možnosti aktivní mobility, dopravy nebo ubytování pro VŠECHNY zúčastněné žáky. Pokud s účastí na pohybově orientovaných kurzech a programech souhlasí zákonný zástupce žáka se speciálními vzdělávacími potřebami, neměly by být tyto speciální vzdělávací potřeby důvodem jeho neúčasti.

V případě, že z důvodu nepřekonatelných architektonických bariér není možná účast tohoto žáka ve stejném ubytovacím zařízení jako u ostatních žáků, zajistí škola možnost jiného ubytování pro žáka a asistenta pedagoga nebo jiného pedagogického pracovníka či jiné osoby, které jsou v pracovněprávním vztahu ke škole (případně plní obsah práce osobní asistence).

Vhodné alternativní ubytování musí být v maximálně možné blízkosti tohoto výše uvedeného ubytovacího zařízení. Škola poté zajistí dopravu nebo přesun žáka na společně realizované aktivity. Jakákoliv alternativní řešení nemají mít vliv na zvýšení finančních nákladů zákonných zástupců dětí se SVP oproti nákladům ostatních dětí, pokud s tím zákonný zástupce žáka se SVP nesouhlasí.



Pedagogické obsazení



Pokud je využíván pro žáka asistent pedagoga, pak je tento metodicky řízen a instruován odpovědným garantujícím (hlavním, vedoucím, pověřeným) pedagogickým pracovníkem nebo pracovníkem externího subjektu (firmy, organizace) na základě smlouvy s kmenovou školou nebo po dohodě s pedagogem zodpovědným za realizaci kurzu.

U žáků se speciálními vzdělávacími potřebami je adekvátně snížen počet žáků na jednoho pedagogického či externího pracovníka. V odůvodněných případech probíhá výuka formou jeden na jednoho. V případě nutnosti je očekávána vždy aktivní účast pedagogického pracovníka či externího pracovníka ve smyslu účasti ve stejné lodi nebo v bezprostřední blízkosti této lodi (kánoje, raft), na cyklistickém výletě na tandemovém kole nebo v bezprostřední blízkosti žákovi se speciálními vzdělávacími potřebami.



Důvody pro neúčast



Kurzy, školní výlety, školy v přírodě a podobné akce v rámci všeobecně vzdělávacího předmětu TV může organizovat škola dle svých možností a s ohledem na školní vzdělávací program.

Žák se speciálními vzdělávacími potřebami se kurzu neúčastní pouze na základě žádosti zákonného zástupce (či žáka v případě plnoletosti či svéprávnosti).

- Dále však musí být tato neúčast zdůvodněná a je ideálně součástí *doporučení pro vzdělávání* vydaném školským poradenským zařízením nebo jako součást plánu pedagogické podpory, kde je tato aktivita nahrazena jinou pohybovou aktivitou nebo pokud to vyplývá z posudku lékaře a rozhodnutí ředitele školy na základě objektivních a akutních zdravotních důvodů (nejčastěji nemoc).

Tato neúčast je možná pouze na základě dobrovolného informovaného souhlasu zákonných zástupců.



Kontraindikace pohybových aktivit



Akutní zdravotní důvody jsou nejčastěji důvodem k neúčasti žáků na pobytových akcích.

Pokud zdravotní důvody neumožňují účast jako u ostatních žáků, je škola povinna, s ohledem na respekt k fyziologickým potřebám a zdravému sociálnímu vývoji žáků, hledat cesty k účasti. Tedy modifikovat obsah či podmínky s respektem k potřebám VŠECH žáků.

Pro zjištění specifických kontraindikací pohybových aktivit s ohledem na zdravotní stav žáka se speciálními potřebami je vhodné požádat rodiče o kontaktování odborného lékaře a získat od něj podklady pro úpravy obsahu a organizace pohybové akce.



Úpravy pro účast



Elementární dělení modifikací

- Obsah činnosti, programu, sportu, pravidla her, společných aktivit.
- Metody a postupy pedagogické práce.
- Přístup a vlastní prostředí pro realizaci činnosti.
- Pomůcky, náčiní.
- Komunikace.



Úpravy pro účast



Mezi ty nejčastější úpravy obsahu patří intenzita a objem zatížení (individuální úprava délky trasy, převýšení, denní režim).

Mezi nejčastější úpravy organizace patří zvýšení náležitého dohledu při pohybové aktivitě (ve smyslu jeden na jednoho – plavání, lyžování, cyklistika, vodní turistika) a bezprostřední přítomnost zdravotníka pobytové akce.

Mezi nejčastější úpravy vnějších podmínek patří řešení architektonických, přírodních bariér a využívání kompenzačních a sportovně-kompenzačních pomůcek.

Mezi nejčastější bariéry patří vlastní postoj pedagogů k účasti žáků se speciálními potřebami. Nezbytnou součástí je pozitivní pedagogické myšlení a hledání způsobů řešení!



Zásady při účasti



Při účasti žáka se speciálními vzdělávacími potřebami ve všech formách (TV, sport, rekreace) je nutné mít na paměti především tato čtyři pravidla která označujeme jako principy (zásady):

- Aktivity musejí být pro všechny žáky bezpečné.
- Aktivit musejí být smysluplné.
- Ne každá aktivita je vhodná pro všechny.
- Žáci nesmějí trpět pocitem ochuzení z důvodu společného vzdělávání se žákem se specifickými vzdělávacími potřebami.



Postup při realizaci pobytové akce



- **Stanovit si cíle pohybových aktivit** – obecné cíle doplněné konkrétními úkoly, které musí respektovat zájmy všech žáků včetně těch se speciálními vzdělávacími potřebami.
- Diagnostikovat motorické i osobnostní kompetence skupiny (včetně žáka se speciálními vzdělávacími potřebami).
- **Seznámit se s vnějšími podmínkami** – architektonické i sociální bariéry ovlivňující bezprostředně tělovýchovný proces.
- Modifikovat pohybové aktivity pro zapojení všech žáků – na základě diagnostiky kompetencí skupiny a limitů vnějšího prostředí.
- **Správně žáky motivovat** – především žáky informovat o nutnosti a vhodnosti modifikací, tak aby byla možná participace všech.
- Seznámit žáky s pohybovou aktivitou, vysvětlit organizaci, pravidla.
- **Zajistit bezpečnost** – kromě běžné fyzické bezpečnosti nezapomínat i na psychickou.
- Řešit nepředvídané situace, akceptovat vývoj a do jisté míry ji unikátně tvořit – je důležité být připraven na flexibilní řešení, která přináší participace žáka s postižením.
- **Pedagog by měl v určitý okamžik umět ustoupit do pozadí průběhu pohybové aktivity tak, aby průběh nejenom neutrpěl, ale aby tím byl naopak podpořen.**
- Pružně reagovat na průběh pohybové aktivity (např. sportovní nebo pohybové hry), organizovat úpravy nebo změny činností či zapojení jednotlivých žáků.
- **Realizovat zpětnou vazbu a ohlédnout se za důležitými body, které se společné pohybové aktivity pro jednotlivé žáky nebo skupinu plynou.**



Zpětná vazba

Nezbytná součást pedagogického procesu, na kterou v běžných vyučovacích jednotkách nezbyvá prostor. Proto je vhodné se jí věnovat právě na pobytových akcích.

- Zaměřená na úkol – pedagog hodnotí žáky s pohledu kvality zvládnutí (pohybové aktivity, chování).
- Zaměření na proces (nalezení sociální role, motivace, řešení úkolu) – pedagog i žáci popisuje průběh jednotlivých činností.
- Prostor pro necílenou zpětnou vazbu – žák je veden k sebeuvědomění bez toho, aniž by byl osobně hodnocen pedagogem.

Evaluace celé akce, včetně pohledu samotných žáků, pak umožňuje naplánování dalších akcí a efektivnější proces při prohlubování profesních kompetencí pedagoga.





Příklady outdoorových aktivit v APA



Zpracoval: Jiří Vrba



Zpracoval: XZ a Klára Šindelková